

12. «Бунташный век»



Слушайте, читайте, повторяйте слова и словосочетания, которые вы встретите в тексте и заданиях.

- XVII век, в 1612 году, с 1613 года;
- Коломенское, церковь Рождества Богородицы в Филях, Новодевичий монастырь, Кижы на Онежском озере;
- царь Алексей Михайлович, Кузьма Минин, Дмитрий Пожарский, Симон Ушаков.



Знакомы ли вам эти значения слов и словосочетаний? Проверьте себя.

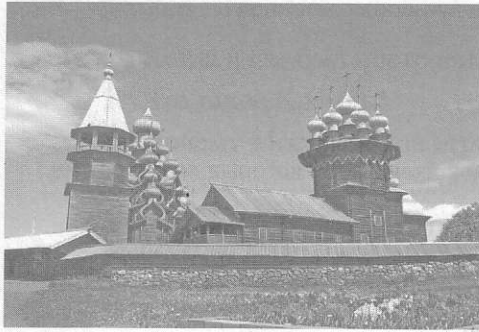
Бунт	a rebellion	постройка	a building
восстание	an uprising	храм	a temple
ополчение	people's volunteer corps	шатёр	a marquee
оккупанты	invaders	зодчество	architecture
испытание	a trial	крепость	a fortress
бурные события		rapidly changing events	
большие перемены		great changes	
общественное мировоззрение		social outlook	
светская культура		secular culture	
тяжёлые испытания		hard trials	
церковные и гражданские постройки		church and civil buildings	



Прочитайте текст. Выполните задания.

«Бунташным» (от слова «бунт») называют XVII век. Такое название он получил в связи с бурными событиями, которые происходили в стране: городские восстания, крестьянские войны, раскол церкви, интервенция Польши и Швеции. Русскому народу нужно было собрать все силы, чтобы выгнать из Москвы иностранных завоевателей и вернуться к спокойной, мирной жизни. В 1612 году народное ополчение во главе с Мининым и Пожарским освободило Москву от интервентов. На большом совете был выбран новый царь, и с 1613 года в России стала править династия Романовых.

Как это обычно бывает в России, после тяжёлых испытаний меняются образ жизни, общественное мировоззрение, происходят большие перемены в культурной жизни. В XVII веке в древнерусской культуре, которая была связана с религией, зарождается светская культура, которая отражала новое представление о прекрасном. В первую очередь это отразилось в архитектуре:



Кизи

появился новый тип построек, сложный и разнообразный. Современники называли его «дивным узорчьем»¹.

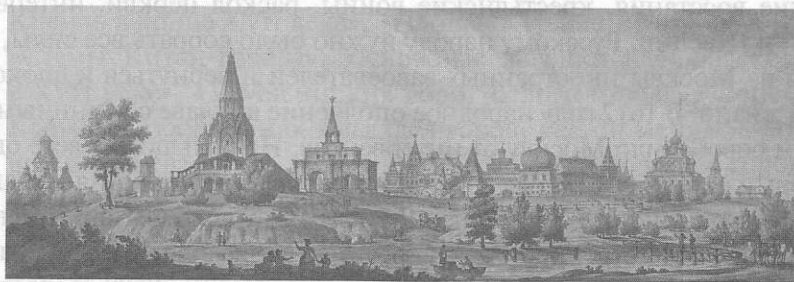
На Руси, где много лесов, древнерусские мастера строили из дерева крестьянские избы и дома для князей, крепости и церкви. При помощи топора они создавали замечательные произведения архитектуры. Небольшие деревянные храмы, похожие на крестьянские избы, с главкой и крестом стояли по всей стране. Другим типом

постройки был шатёр. Он возводился при строительстве колоколен, церквей, сторожевых башен. Чтобы сделать храм более живописным, мастера строили многоглавые церкви. В духе древнерусской традиции была возведена в селе Кизи на Онежском озере двадцатидвухглавая Преображенская церковь.

Восьмым чудом света называли современники деревянный дворец царя Алексея Михайловича, отца Петра I, построенный в Коломенском. Дворец был украшен резьбой и росписью.

Деревянное зодчество оказало влияние и на каменное строительство. Многоцветность, декоративность, разнообразие форм — всё это можно увидеть в церковных и гражданских постройках. Даже суровые крепости выглядят более нарядными из-за декоративных элементов. Таков, например, Новодевичий монастырь — крепость, защищавшая Москву с юга.

На иконах появляются изображение Московского Кремля, портреты царя Алексея Михайловича, членов его семьи (икона «Древо государства Московского» Симона Ушакова). Живописцы постепенно переходят от иконописной техники к более реальному изображению. Художники рисуют парсуны (от слова «персона» — лицо, личность, портреты), в ко-



Коломенское. XVI–XVII вв. Литография с гравюры Ф. Гильфердинга

¹ Дивный — удивительный, замечательный; узорчье — от слова «узор».

торых ико
кой чело

Так се
дальше ра

Задани

1. Найдит
грамма

Вернуться
светская к

в глубин
культуры

создавать
произве

защищать

переходит

техники
изображ

светское и

от религ

2. Найдит
струкци

Выгна

создавать

защищать

ляться (от

3. Ответьт

1. Поч

2. Как

3. Что

пыт

4. В ка

став

5. Что

6. Как

7. Как

торых иконописные приёмы сочетаются с индивидуальной характеристикой человека.

Так светское искусство начинает отделяться от религиозного, чтобы дальше развиваться самостоятельно.

Задания

1. Найдите в тексте данные словосочетания. Обратите внимание на изменение грамматических форм.

Вернуться к стабильной жизни
светская культура зарождается
в глубине древнерусской
культуры

to return to stable life
secular culture is born in the depth
of Old Russian culture

создавать замечательные
произведения

to create remarkable pieces of ...

защищать город с юга

to protect the town from the South

переходить от иконописной

to pass on from icon-painting

техники к более реальному

to a more realistic portrayal

изображению

светское искусство отделяется

secular art is separated from religious

от религиозного

art

2. Найдите в тексте и подчеркните предложения, включающие следующие конструкции.

Выгнать (кого? откуда?), вернуться (к чему?), зародиться (в чём?), создавать (что?), возводить / возвести (что?), оказать влияние (на что?), защищать (что?), переходить (от чего? к чему?), сочетаться (с чем?), отделяться (от чего?).

3. Ответьте на вопросы, используя найденные в тексте конструкции.

1. Почему XVII век называют «бунташным»?

2. Какие события происходили в этом веке?

3. Что происходило с культурной жизнью в России после тяжёлых испытаний?

4. В каком виде искусства в первую очередь отразилось новое представление о прекрасном?

5. Что строили русские мастера при помощи топора?

6. Какие явления происходят в живописи?

7. Какое новое искусство зарождается в XVII веке?



рдинга

4. Перескажите текст.



5. Работа с диском.

1. Посмотрите на архитектурные памятники XVII века – Коломенское (деревянный дворец, построенный в 1668 году для царя Алексея Михайловича), церковь Рождества Богородицы в Москве (1649–1652 годы), церковь Покрова Богородицы в Филях (1690 – 1694), колокольню Новодевичьего монастыря (1690 год), Кижи. Какие архитектурные детали этих памятников подчёркивают яркость, красочность, праздничность?
2. Найдите на иконе Симона Ушакова «Похвала иконе Владимирской Божьей Матери. Древо государства Московского» портреты царя Алексея Михайловича и его семьи. Обратите внимание, что одним из сыновей был будущий император Пётр I. Основой для создания Сионом Ушаковым иконы была Владимирская икона Божьей Матери (XII век). Чем, по вашему мнению, различаются эти иконы?

? Вопросы для обсуждения

- Согласны ли вы с тем, что русское искусство – не столько индивидуальное творчество, сколько искусство традиций? А в искусстве вашей страны больше выражено индивидуальное начало или традиционное?
- Считаете ли вы, что путь к совершенству лежит через страдания? Как к этому относятся в вашей культуре? Кто в вашей культуре является любимым героем?
- Что для русских важнее: чувство или разум? Как это проявляется в культуре? А в вашей культуре что важнее?
- Существуют ли в вашей культуре языческие элементы? Какие? Они похожи на русские?
- Существуют ли в вашей культуре загадки? Они похожи на русские?
- Каковы роль и место дома в вашей культуре?
- Как в вашей культуре передавались правила жизни? Есть ли у вас книга, похожая на «Домострой»?
- Какова символика флага вашей страны? Она похожа на русскую символику?
- Звонят ли в вашей стране колокола? По каким поводам?
- С какими странами в древности у вашей страны были тесные контакты? А с Русью были связи?



1. Слушайте.

Вся красота дений литературы (1, 2)

Архитектура невековым ...

Иконы ве руюсь на эти и

Человек о что, являясь ч на ..., данную

Авторитар помогла спом кого с детства

Как это об жизни, общес жизни. В XVII зана с религи о ... (12, 2)

2. Проверьте, п указанные в номер абзац

3. Прослушайт

Русский ч

Главное, ч

Мы часто

На Руси, п

Дом для че

Монастыр

В 1147 год

В Кремле

Москва бь